

SUBMARINE BALLROOM



SABETH HOLLAND
BUBBLE FISH
KISS FISH
WISH FISH
ALL THE LUCKY ONES

SUBMARINE BALLROOM



2013 p.j.j.n.h. projects
SbmeBlrm – 250413 – 0759 – all

Inspiration
Reflexion / Atelier
Skizzen
Modelle
Visionen
Bildhauerei
Beschichtungen
Malerei
Lackierung
Installation
Sabeth Holland / My Sculptures
Skulpturen / Paintings
Dokumentation / Chronologie / Biografie / Texte

SCULPTURES AND MORE

Inspiration



Sabeth Hollands Erinnerungen an ihre Kindertage am Alpenrhein:

Wasser, Fluss, mein Rhein, das Leben, vorher, nachher, die Berge, der Ursprung, das Meer, das Ziel.
Mädchenträume, Flussfahrten, Zauberfische, vom Glück, von der Verwandlung, Veränderungen.
Irgendwo, irgendwann.

Eine Sprache, die alle verstehen, Gefühle sichtbar machen.

Sandwelten mit Steinen verziehen, Wasserwege gestalten.

Blumen wie Lampenschirme, Gräser wie Bäume.

Brücken bauen, Brücken erklettern, mit dem Wind fliegen, Föhnstürme.

Fische gross wie Boote, der Bauch eine Höhle, Geborgenheit.

Und ständige Bewegung.

Die unsichtbare Welt des Flussbettes, rieselnde Steine, ein ständiges Flüssen. Mein Freund der Rhein.

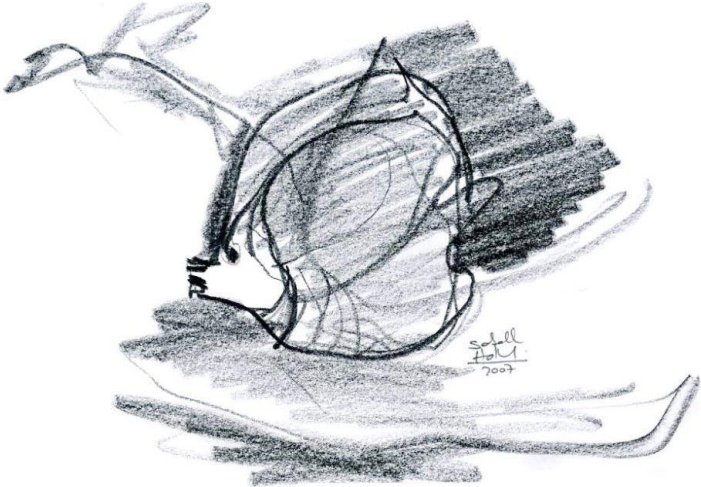
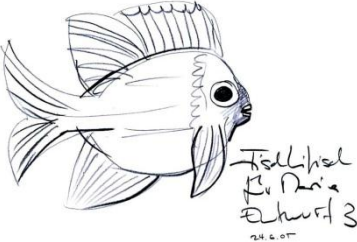
Reflexion / Atelier



Sabeth Holland zu ihrem Atelier in der Überbauung Blauer Himmel:

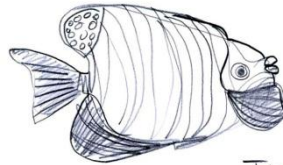
Der freie Himmel, blauer Himmel, Höhenflüge, Erinnerungen tauchen auf. Viele Jahre später und kein Mädchen mehr. Ein Raumgriff. Mein Raumgriff. Nach New York die ersten **Bunthalme**, 1997. Und der Umzug ins **Atelier N1**. Abheben. Fliegen. **Seagull of Dreams**, 1998. Malerei auf installierte Objekte. Abtauchen. Flussbett, Meeresgrund. Wasserwelten. Traumwelten. Gegenwelten. Meine Welt. Still und licht. Farbenfroh und formenrund. Sinnlich. Märchenhaft. Anders.

Skizzen





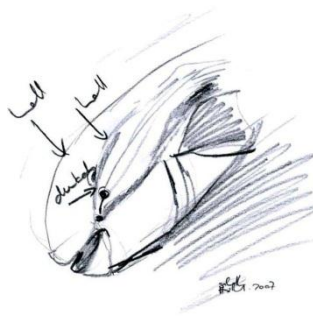
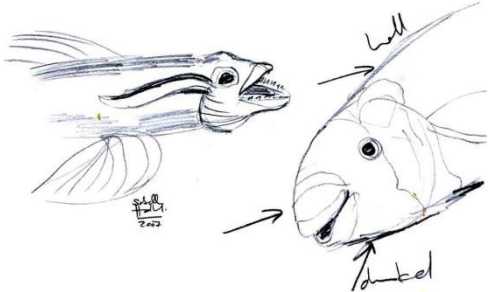
Schell
Holl
2007

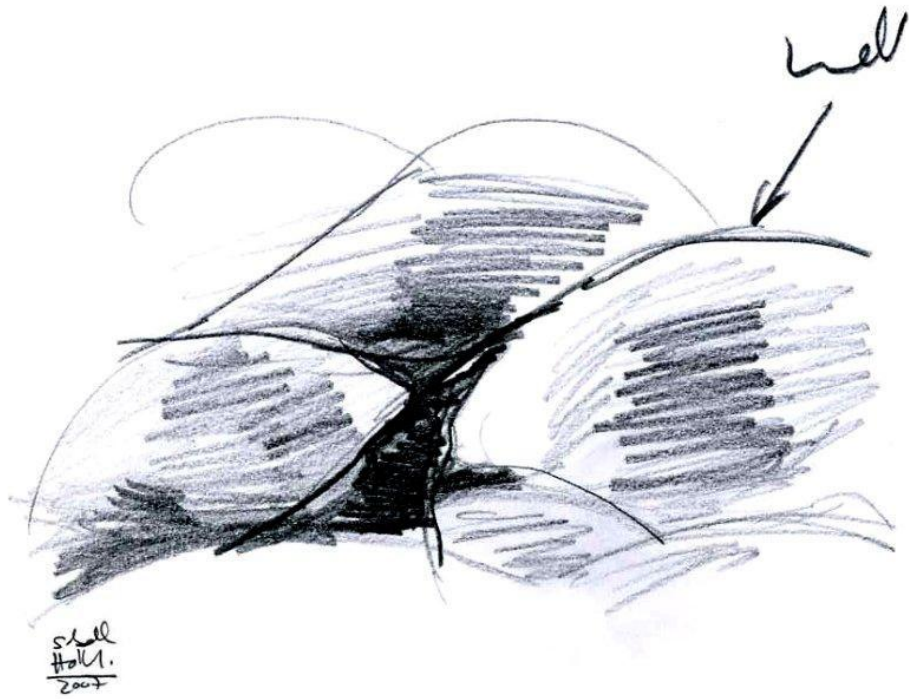


Fisch
für Maria
24.6.07
Echt 2



Schell
Holl
2007





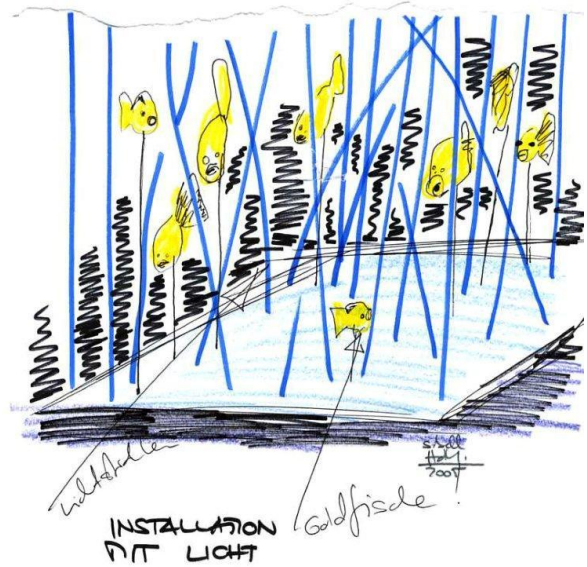
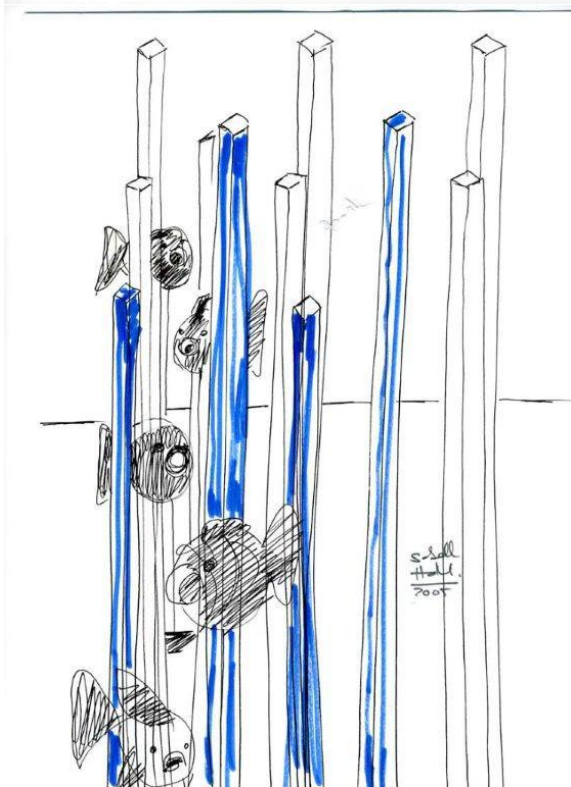
Modelle



2004 Erste Skulpturenmodelle. Rund, sinnlich, der Mund geöffnet. Darin verborgen eine eigene Welt.

2005 Die erste Skulptur. Der erste **Bubble Fish**. Marinas Fisch. Walensee. Kinderaugen. Zuversicht. Ein Fisch am Wachsen. 2006, der **Big Bubble Fish**.

Abbildung oben: **Bubble Fish**, 2005. Diverse Materialien, Acryl, Gold, Höhe 55 cm
Abbildung unten: Modell, Fish Skulptur, 2004/2005. Diverse Materialien, Acryl Gold, Länge 28 cm



NEW SCULPTURES

BUBBLE good luck! FISH

viewed at Zittersee Luzern 2006

It's a piece!

KISS FISH I & II for Good Luck! for Oisterwijk Sculptuur 2007 THE NETHERLANDS (HOLL. in HOLL.)

weathers proof



formable

Small fish 2007

WISH FISH I & II Lots of Gold Fish for Grosser Glorie Messe für Stadt Lindenberg 2007



Bildhauerei



Zum Material:

Die Materialblocks aus Polyurethan.

Ein Werkstoff, der leicht, dicht, belastbar, wasserabstossend, witterungsbeständig und sehr sinnlich ist. Das ultramoderne Material bewährt sich, auch im Flugzeugbau.

Viele Dinge, die wir täglich verwenden, sind aus Polyurethan:

Stosstangen, Strassenpflüge, Bau- und Dichtungselemente und mehr.

Sabeth Hollands Rohform, ist ein Quader nach Mass, zum Beispiel 130 x 90 x 75 cm gross.





Ein bildhauerischer Prozess:

Sägen, Bürsten, Schneiden, Hacken, Schleifen. Abtragen. Die Form nach und nach finden.





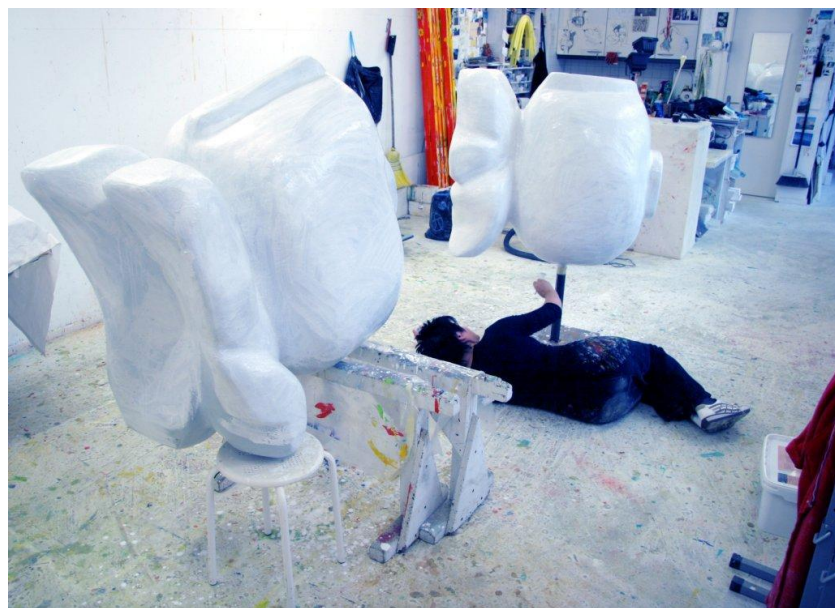


Die Rohskulpturen aus massivem Polyurethan, jede ist ein Original, von Hand gearbeitet.



Die Rohskulpturen nach der Beschichtung mit Fiberglas. Heute verwendet Sabeth Holland für kleinere Skulpturen auch Beschichtungen aus Polyurethan oder Polymer-Zweikomponenten Massen.

Malerei



Haftbrücke und Grundierung.



Malerei mit Acryl, Gold und UV-Schutz.



Einige Details:





Lackierung



Autolackierung, ausgeführt in der Spezialwerkstatt.
Der transparente Lack wird in mehreren Schichten aufgetragen und leicht erhitzt.
Für kleinere Skulpturen wird ein Bootslack aus Alcydharz verwendet.

Installation



Kiss Fish I & II

2007, Oisterwijk Sculpuur, Internationale Skulpturenausstellung, Niederlande



Wish Fish I & II

2007, Grosser Sommerreigen, Galerie Altessa, Liechtenstein



Big Bubble Fish

2006, Platzierung in Weggis am Vierwaldstättersee, CH



Big Bubble Fish

2006, im Hintergrund Pilatus und Vierwaldstättersee



Kiss Fish II

2007, Platzierung in Werkendam am Burggraben, Niederlande





Kiss Fish I

2007, Platzierung in Woerden, am Alten Rhein, Niederlande

Platzierungen am Wasser:

Walensee
Vierwaldstättersee
Ostsee.
Am Alten Rhein.
An der Themse.
Nicht weit von der Nordsee.
Am Wasser.
Das Wasser. Das Leben.



Sabeth Holland about her Sculptures:

The Magic Spark

I see the world as a colourful universe, determined by the invisible chemistry of emotions and relationships. My paintings, sculptures and installations illustrate my very personal view. I am fascinated with pure gold as a means to express happiness. For me there is no difference between my painting and sculpting. It is all very sensual, very authentic.

Inspiration and Process

A sensual conception starts the process. To me this is like collecting stories with lots of illustrations. I love the possibility to interchange experience and fantasies. With my work I want to evoke feelings. I try to depict the invisible, as quoted in Saint-Exupéry's Little Prince, by the use of generally understandable colour contrasts, shapes and symbols. All my works transport a positive message.

I find it important to visualise the painting or sculpture before I start. I write notes, put down word sketches, make drawings and studies and create models or concepts. For my paintings I mainly work with oils, pigments and pure gold and apply them in many different layers on canvas, to slowly achieve the composition I have in mind. I often use my finger tips and palms to place the colours, sometimes I work with a variety of instruments and tools; brushes or sponges, for example. Once the layers of oils get thick I love carving into them with twigs, forks, my finger nails. I use pigments to either make the shades more intense or to create a velvety effect. In a final process I apply the pure gold and occasionally use pastels or graphite to outline important shapes. All my works take a lot of time to be developed, anything from a few weeks to a few months. By the time I decide to finish them, I am very attached to them and know them really well.

When I form my sculptures, I use polyurethane for the core. This can be shaped by cutting, brushing and polishing with all sorts of tools. Once I finish the form it gets laminated with fibre glass. After applying a bridge coat or priming, I can work on the colourful surface. As I have been a painter since 1989, this is always a very fulfilling process to me. For optimal weather protection I use acrylics in layers. Again I apply the pure gold in a finishing phase. Finally a UV- protection and a high gloss lacquer, as used for cars, gets spray on and heated. This creates a surface like enamel. Throughout the entire development of the sculpture I think about its installation and work with specialist to achieve highest quality standards.

Skulpturen / Paintings



Blue Lilly Fish 2007, Stahl, Fiberglas, Polyurethan, Acryl, Gold, Lackierungen, 59 x 50 x 54 cm



Pink Lilly Fish

2008, Stahl, Fiberglas, Polyurethan, Acryl, Gold, Lackierungen, 73 x 40 x 55 cm



Green Lilly Fish

2010, Stahl, Fiberglas, Polyurethan, Acryl, Gold, Lackierungen, 45 x 55 x 50 cm



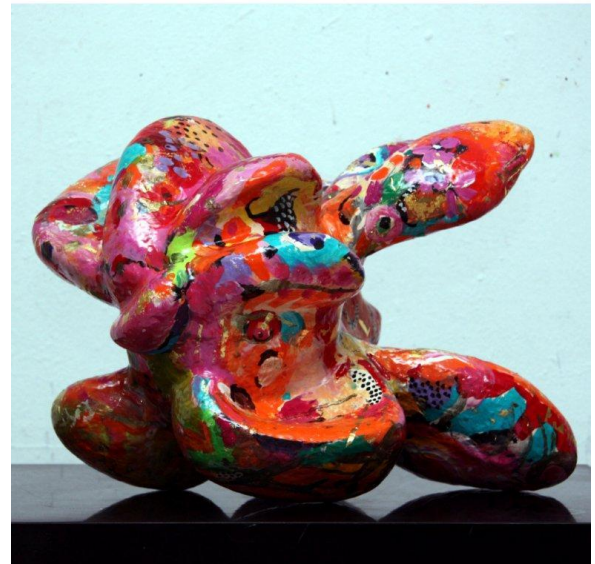
Submarine Ballroom, too I & II

2007, Öl, Gold, Pigmente, Leinwand, 111 x 344 oder 222 x 172 cm
Installation mit Yellow Lilly Fish



Yellow Lilly Fish

2008, Stahl, Fiberglas, Polyurethan, Acryl, Gold, Lackierungen
54 x 30 x 32 cm, In private Collection by the Thames, London



Corall Anemone

2010, Fiberglas, Polyurethan, Acryl, Gold, Lackierungen, 30 x 30 x 50 cm



Details von Submarine Ballroom, too I & II

2007



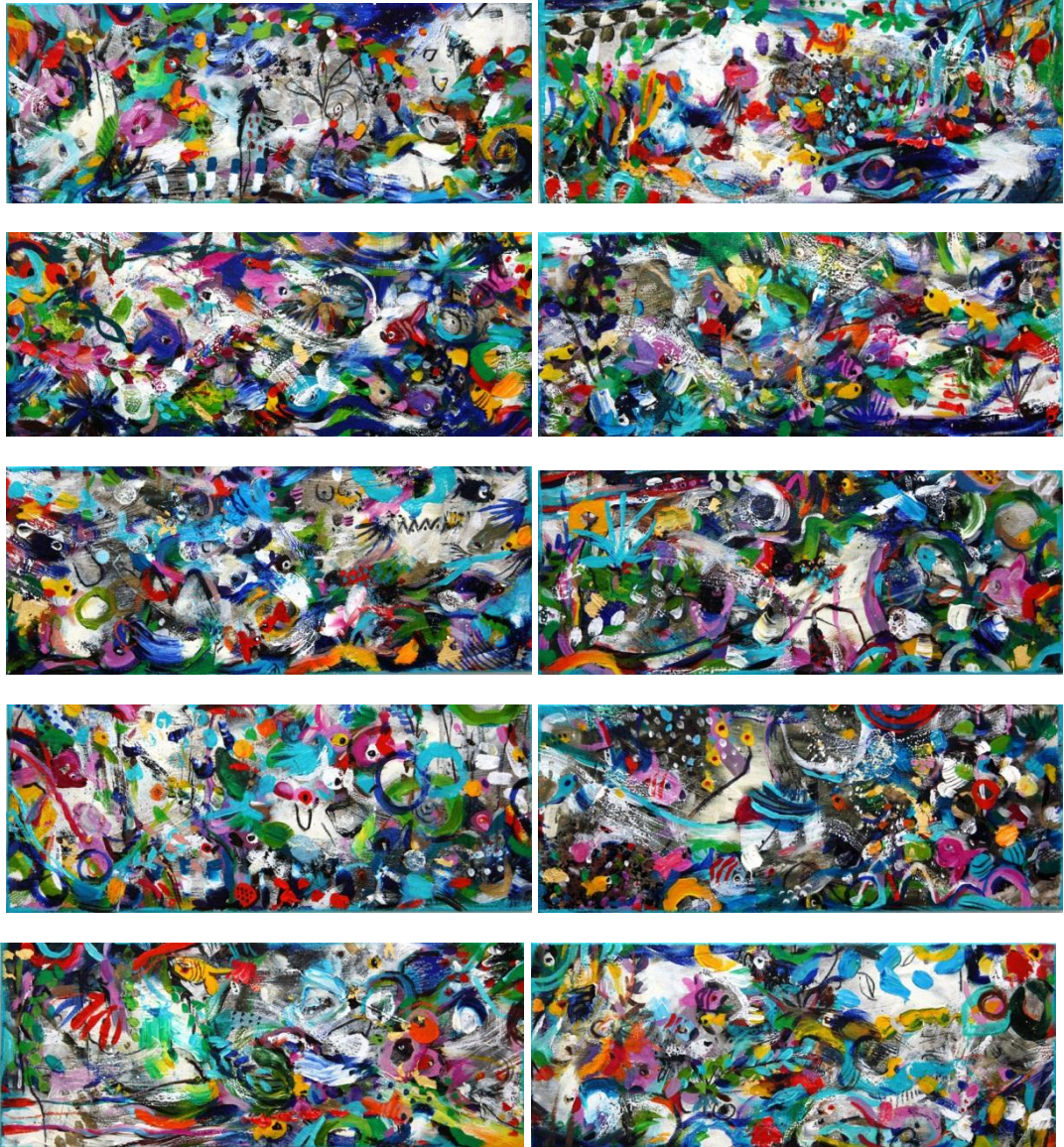
Singing Fish

2011, Chrom, Polyurethan, Polymer-Zweikomponenten Finish, Acryl, Gold, Lackierungen
82 x 50 x 17 cm



Submarine Flower

2011, Plexiglas, Stahl, Holz, Polyurethan, Polymer-Zweikomponenten Finish
Acryl, Gold, Lackierungen, 80 x 75 x 70 cm



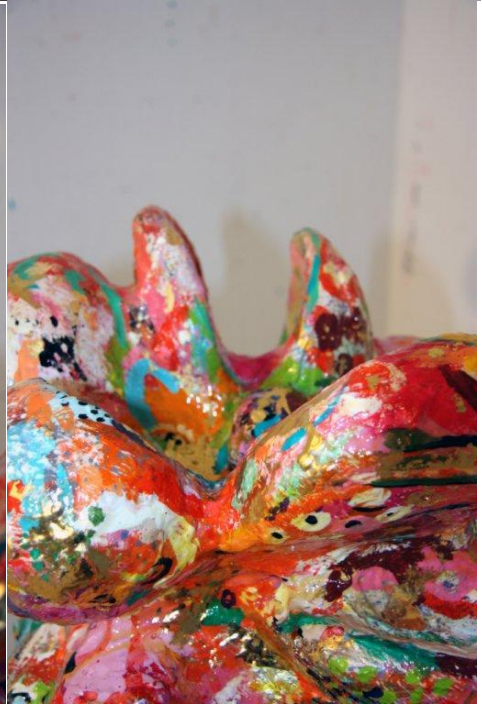
Aquarium of a different Kind I – X

2010, Öl, Gold, Pigmente, Leinwand, je 20 x 50 cm



Indian Anemone

2011, Polyurethan, Polymer-Zweikomponenten Finish, Acryl, Gold, 40 x 40 x 30 cm
Platzierung in Privatsammlung am Alpenrhein



Butterfly Anemone

2011, Polyurethan, Polymer-Zweikomponenten Finish, Acryl, Gold, 40 x 30 x 30 cm



Green Treasure Fish

2008, Stahl, Fiberglas, Polyurethan, Acryl, Gold, Lackierungen, 92 x 30 x 50 cm

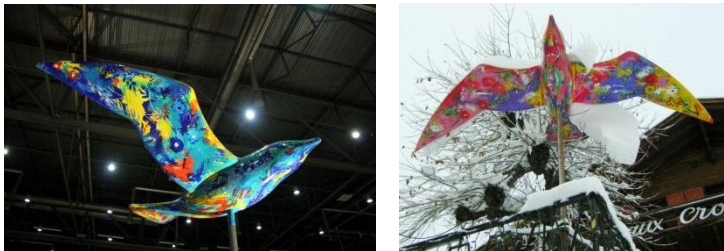
Dokumentation / Chronologie

1991 Erste Einzelausstellung in der **Galerie vor der Klostermauer**, St. Gallen
1991- 1997 Schaffensschwerpunkt: Malerei
Arbeit in Ateliergemeinschaft an der Teufener Strasse



1997 Kurzaufenthalt in **New York** und erste installative Raumgriffe.
Einzug ins eigene **Atelier N1** im **Blauen Himmel** (Ateliererweiterung 2002)
Erste **Bunthalme** 1999, **Riesenblätter**, ab 2010 **Paradise Plants**
2012 Kreiselinstallation **Begegnung**

Ab 1998 Entwicklung der Installation **Make a Wish**, Malerei auf Objekte
1999 **Das Wasser. Das Leben.** Einzelausstellung in der **Galerie Schloss Arbon** am Bodensee.



1998 – 2006 Die **Buntmöwen**

1998 und 2000 – 2007 **Buntmenschen**



2000 – 2005 und 2012 Die **Zirkustiere**

2005 Installation **Make a Wish 0/1** im **Centre de Congrès**, Martigny
2006 Installation **Make a Wish 1/1**, **One Artist Show**, **Europ'Art Paléxpo Genève**
(Silvia Weibel Fine Art Galerie Verbier)



Friedrich
für Maria
24.6.05
Eliwip 2

Ab 2000 Studien und Skizzen: Aquarium, My Fish, Submarine Ballroom

Ab 2004 Recherchen und Modelle zu den eigenen Skulpturen aus Polyurethan und Fiberglas



2005 Bubble Fish, ab 2006 am Walensee



2006 Einzelausstellung **Wunderland** (Kunsthau Rapp Wil)
Big Bubble Fish, Vierwaldstättersee

2007 Einladung zur Internationalen Skulpturenausstellung Oisterwijk Sculptur, NL
(Etienne Gallery Oisterwijk)

Kiss Fish I & II
Wish Fish II

Alter Rhein Woerden und Burggraben Werkendam, Niederlande
Privatsammlung mit Teich Nähe Nordsee, Niederlande





2007 Einladung Skulpturenausstellung Grosser Sommerreisen (Galerie Altesse Liechtenstein)



2008 Einzelausstellung **Impossible Seaside** (Artenvielfalt München) in der Trinkkurhalle Timmendorfer Strand an der Ostsee und öffentlicher Ankauf der Gemeinde von **Wish Fish I**

Ab 2008 **Lilly Fish, Treasure Fish, All the lucky Ones**

2010 Einzelausstellung **Submarine Ballroom** (Silvia Weibel Laforet Fine Art Gallery Verbier)

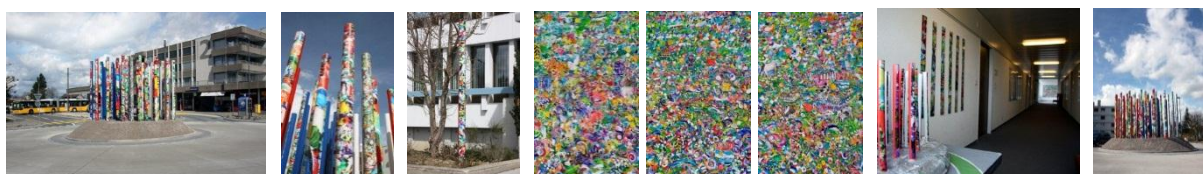
Eröffnung des zweiten Ateliers, des **Skulpturenateliers S20** an der Scheidwegstrasse

Ab 2010 Kunst am Bau Gesamtkonzept **Schatzinsel** für Greiner GPI Diepoldsau (Rheininsel), CH **Anemones / Buntschiff / Reliefs** aus Polyurethan

2011 **Treasure Island** für Greiner GPI Dungannon am Lough Neagh, Ireland

Ab 2011 **Paradise Plants** und erste Kreiselmodelle

2013 Offizielle Eröffnung des Bahnhofskreisels **Wittenbach** mit Dorffest Transformales Konzept mit Malerei, Fotografie, Installation zum Thema **Begegnung**.



Dokumentation / Biography



Biographische Angaben:

Geboren 1959 in Altstätten / SG.
Aufgewachsen in Künstlerhaushalt in Widnau am Alpenrhein.

Ursprünglich Lehrerin, stellt die Autodidaktin Sabeth Holland seit 1991 regelmässig in ganz Europa wie auch in Übersee aus. Sie wohnt und arbeitet in St. Gallen und im nahen Ausland, auch an Skulpturen, Installationen, Kunst-am-Bau-Projekten sowie öffentlichen Aufträgen. 2007 erhielt sie den Anerkennungspreis **blau-orange** des Kunstvereins Coburg. 2008 war sie eine der zehn Finalisten für den **ZVAB-Phönix**. Sabeth Hollands Arbeiten sind mittlerweile in privaten und öffentlichen Sammlungen in Europa, Arabien und Übersee vertreten.

Biographical Information:

Born 1959 in Altstätten, St. Gallen, Switzerland
Grew up in a house of artists in Widnau near the River Rhine.

Sabeth Holland first worked as a teacher. She became an artist by following a long and intensive autodidact process. Since 1991 she exhibits in Europe and Overseas. She lives and works in St. Gallen and the neighbouring countries. Her sculptures, installations and projects for art in and on buildings, as well as public commissions, illustrate her artistic skills and the quality of her works. In 2007 she received the art award **blau-orange** of the Coburg Art Society. 2008 she was one of the ten Finalists for the **ZVAB-Phönix**, the highest doted art award of Germany. Sabeth Holland's works can be found in private and public collections in Europe, Arabia and Overseas.

Dokumentation / Textbeiträge



Sabeth Holland zu ihrem Bezug zum Meer und zu ihrer Schaffensweise:

Im Jahr 2007 entstand eine kleine Serie von Werken zum Thema **Impossible Seaside**. Die Bilder zeigen Stimmungen und Farben, die nur dort zu finden sind, wo das Land auf das Meer trifft. Ein ganz besonderes Farbspektrum, das mich schon seit Kindertagen fasziniert.

Ich wuchs im Binnenland Schweiz am Alpenrhein auf. Als Kind war es ein grosser Traum von mir, mit einem Floss den Rhein hinunter zu driften, bis hin zur Mündung. Ich stellte mir diese Reise sehr beeindruckend vor. Ich würde an unbekanntem Landschaften vorbei ziehen, wo früher Könige und Prinzessinnen lebten. Vielleicht

würde ich den Gesang der Lorelei hören oder Riesen begegnen. Aber ganz sicher würde ich das Meer riechen und hören können, bevor ich es je zu sehen bekäme.

Ich war ein Teenager, als ich im Seehafen von Ostia bei Rom, einen Mund voll Mittelmeer schluckte, um die erste Begegnung mit der See nie wieder zu vergessen. Ich begann das Meer zu lieben, ganz besonders, wenn es wild und stürmisch und kalt war. Die Südsee war mir mehr als Traum, als Fantasie wichtig. Gerne stellte ich mir dort weisse Strände, Palmen und exotische Blüten und Früchte vor. Süsduftende Bilder. Doch in der Wirklichkeit zog es mich ans kalte Wasser, nach Irland, England, in die Bretagne. Ein besonderes Erlebnis bildete eine Winterreise über die Ostsee mit dem Schiff von Travemünde nach Dänemark. Das war 1979.

In meiner Arbeit greife ich gerne auf meine eigenen Erfahrungen zurück, in dem ich sie mit nur erträumten Erlebnissen vermische. Ich schaffe mir in meinen Bildern Traumwelten, die keinen Anspruch auf Realitätsnähe erheben, sondern Mögliches mit Unmöglichem vermischen. Ich arbeite mit Farbharmonien, die im Betrachter Stimmungen auslösen, die unmissverständlich sind. Es geht mir um eine komplexe Erzählweise, welche dieselbe Szene mehrfach schildert und immer wieder neue Interpretationen zulässt.

Ich nähere mich an ein Thema an, in dem ich zu allererst intensiv erlebe, wahrnehme und analysiere. Danach ergeben sich Skizzen, Zeichnungen und Wortsammlungen, die die Richtung des entstehenden Bildes vorgeben. Danach diktiert das Bild den Weg. In vielen Schichten lege ich die Komposition an. Ich arbeite hauptsächlich mit Öl, Gold und Pigmenten, auf Leinwand, gebrauche alle Arten von Werkzeugen und liebe den Farbauftrag mit blossen Handflächen und den Fingerspitzen. Meine Bilder reifen langsam. Ich lasse ihnen viel Zeit zur Entfaltung. Oft dauert es Monate bis ein Werk fertig ist. Aus diesem Grunde ist auch meine Arbeitsweise sehr komplex. Ich bin ein spontaner, sehr sinnlicher Mensch und nutze die Lebendigkeit, die ich aus dem Chaos schöpfen kann. Darum arbeite ich an verschiedenen Themen gleichzeitig. Weil ich aber nur am Widerstand wachsen kann, gehe ich sehr diszipliniert vor und versuche immer wieder die Grenzen der Machbarkeit zu überwinden. Das Lust-und-Laune-Prinzip interessiert mich nicht.

Die Bilder der Ausstellung entstanden in den Jahren 2003 bis 2007, der grösste Teil der Werke erst kürzlich. Sie zeigen sich als eine Reihe von bunten Fantasiewelten mit Blick aufs Meer oder von dort hin aufs Landesinnere. Wer von meiner nur erträumten Flossreise ans Meer weiss, wird nachvollziehen können, wie sich die Arbeiten an einander reihen. Wer mit mir reisen möchte, soll die reale Welt für eine kurze Zeit verlassen und sich einstellen auf Stimmungen, die voller Leichtigkeit und Zuversicht sind, positive Erfahrungen, bewegende, liebevolle Begegnungen.

Ich freue mich, wenn ich mit meinen Bildern etwas von der wundervollen Urkraft des Meeres weitergeben kann. Sie war die Inspiration zu dieser Werkreihe.

Notiert während der Vorbereitungen zur Einzelausstellung **Impossible Seaside**, 2. März bis 26. April 2008
Trinkurhalle Timmendorfer Strand, Deutschland (Artenvielfalt Kunstmanagement München)



Silvia Weibel Laforet zu Sabeth Hollands Installationen:

Installationen üben eine ungewöhnliche Anziehungskraft auf die Menschen aus und ziehen sie in ihren Bann. Die verschiedenen hier dokumentierten Skulpturen sind in den Jahren 1997 bis 2006 entstanden und jede einzelne Figur trägt in sich das Potenzial für grosse Träume, starke Gefühle und märchenhafte Fantasien. Im April dieses Jahres inszenierten wir Sabeth Hollands **Make a Wish** an der Europ'Art in Genf, in dem wir die zahlreichen Skulpturen als einmalige Installation präsentierten.

Unter einem Sternenhimmel aus Glühbirnen, auf einem blauen Ozean, umgeben vom Roten Teppich und allerlei Pflanzen und Blumen, entstand für die Messebesucher ein Forum, ein kleines Paradies im freien Raum. Die Bunthalme ragten wie Schilfruten aus dem Wasser. Hoch darüber segelten die bunten Möwen und beschützten die Tiere und Menschen.

Die Installation liess niemanden unberührt. Besucher jeglicher Generationen und Nationalitäten gesellten sich zu den Kunstwerken, streichelten sie, ritten auf dem Löwen und dem Pferd, umarmten die Zirkusmenschen, fotografierten sich mit den Figuren, setzten sich dazwischen, diskutierten, lachten und freuten sich.

Als Installation zusammen gefügt entsteht eine Oase der Unbeschwertheit, ein Zentrum aus Farben und Formen. Die Figuren wollen berührt, ertastet und bestiegen werden. Die Dynamik der Installation entfaltet ihre Kraft und zieht die Menschen in ihren Bann. Wer ist Betrachter, wer Betrachteter? Das Benennbare verliert an Wichtigkeit. Es geht um das Spürbare, das Intuitive.

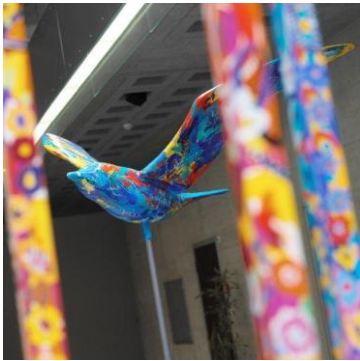
English / Silvia Weibel Laforet Verbier / Installations:

Sabeth Holland's installations consist of individual sculptures and groups of sculptures. They exert an unusual attraction on observers, fascinate them, bedazzle them and make them happy.

The works of art documented here were created between 1997 and 2006. Each of them has the potential for great dreams, strong emotions and fairy tale fantasies.

At the 2006 Europ'Art, the Geneva International Art Fair, they were showcased as a unique experience under the title of **Make a Wish** which merged into an installation. High above, seagulls circled and protected the multicoloured people and animals below. **Make a Wish** merged into an oasis of light-heartedness, a centre of colour and shapes: who was the observer, who was observed? Whatever could be named lost its importance. Feelings were what mattered.

No one remains untouched by this world of make-believe. Visitors of all ages and nationalities join the works of art, stroke them, ride the lion and the horse, hug the circus people, have their photos taken with the sculptures, sitting among them, talking, laughing and just feeling fine.



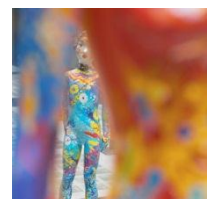
Français / Silvia Weibel Laforet Verbier / Installations :

Composées d'une ou de plusieurs sculptures, les installations de Sabeth Holland exercent sur le visiteur un pouvoir d'attraction peu habituel: elles l'envoûtent, le charment et irradient une joie communicative.

Les œuvres documentées ici datent des années 1997 à 2006. Chacune recèle un étonnant univers onirique et féérique, empreint de sentiments très profonds.

Lors de l'édition 2006 d'Europ'Art, la foire internationale d'art de Genève, ces œuvres ont été présentées dans le cadre d'une mise en scène unique intitulée **Make a Wish**. Haut dans les airs planaient les mouettes chamarrées qui veillaient sur les hommes et les animaux multicolores. Véritable concentré de couleurs et de formes, l'installation **Make a Wish** créa un univers à part laissant place au rêve, à l'intuition.

Cet univers féérique créé par l'artiste ne laisse personne insensible. Des visiteurs de tous âges et de toutes nationalités s'attourent autour des œuvres d'art, pour les caresser, chevaucher le lion et le cheval, entourer de leurs bras les saltimbanques, se photographier avec les sculptures, circulant entre elles, discutant et riant dans une ambiance gaie.



Verbier, October 2006



Marianne Rapp Ohmann zu Sabeth Hollands plastischem Werk:

Sabeth Holland begann ihre Arbeit als Plastikerin mitten in ihrem Werdegang als Malerin, nach einem Kurzaufenthalt in New York, in 1997. Für die dabei entstandenen Stelen aus Holz und Stahl erfand sie ein neues Wort und betitelte die Kunstwerke als sogenannte **Bunthalme**. Ab 1998 erweiterte sie ihr plastisches Werk, indem sie bestehende Formen für sich adaptierte, sie bemalte und neu installierte. So schuf sie **Buntmöwen**, **Buntmenschen** und diverse farbenfrohe Tiere. 2005 entschied sie, sämtliche Kunstwerke dieser Reihe unter dem Titel **Make a Wish** zusammen zu installieren. In einer Sonderausstellung der Europ'Art 2006 in Genf wurde **Make a Wish** dort von der Galerie Silvia Weibel Laforet Verbier zum ersten Mal einem grossen Publikum vorgestellt. Ein Katalog dazu unterstreicht die Bedeutung von **Make a Wish**.

Zeitgleich beschloss die Künstlerin diese Form des plastischen Ausdrucks zu verlassen. Sie begann sich ihren von Grund auf selbstentwickelten Formen und Installationen zuzuwenden. Sabeth Holland hatte sich seit 1997 das nötige Rüstzeug dazu als Autodidaktin erarbeitet. Bei ihren Recherchen und Versuchen war sie auf den Werkstoff Fiberglas gestossen, welcher für sie zwei massgebende Eigenschaften aufweist: Fiberglas ist alterungsbeständig wie Glas und dessen Oberfläche lässt sich wie eine Leinwand bemalen.

Ein weiteres Anliegen der Künstlerin war von jeher, dass nur originale Einzelstücke aus ihrer Hand entstehen würden. Aus diesem Grund ist der Kern jeder Skulptur durch Abtragen von Material aus einem Polyurethan Quader heraus gestaltet. Diese wird mit einer strapazierfähigen Schicht aus Fiberglas überzogen. Schon die einfarbigen Skulpturenrohlinge bestechen durch Eigenständigkeit und Sinnlichkeit im Ausdruck.

Sabeth Holland genügt dies allein aber noch nicht. Die Fiberglas Skulptur wird in der Folge von Hand bemalt und erhält eine vielschichtige und lichte Bepanzerung aus Acryl und echtem Gold, welche mit einer UV-Schutzlackierung versehen wird. Erst ein letztlich darüber eingebrannter Zweikomponenten-Hochglanzlack sorgt für die gewünschte Oberflächenstruktur, die ähnlich wie Glas schimmert.

Für die Künstlerin laufen Form- und Farbgebung in einander und ergeben ein vernetzt gedachtes Ganzes, welches als Bestandteil ihres gesamten Werkes bewertet werden möchten. Es entspricht ihrer Denk- und Schaffensweise, sich auf ein Projekt zu konzentrieren, es zu erarbeiten, um es dann auf vielfache Weise und über Jahre hinweg weiter zu entwickeln. Ihr Sinn für Erneuerung und Vielfalt wächst an jedem ihrer Werke und eröffnet letztlich eine neu gestaltete, noch nie gesehene Welt voller wohlthuender Gefühle und positiver Inhalte.

2006 entstand Sabeth Hollands erste grosse Plastik, der **Big Bubble Fish**, detaillierte Entstehungszusammenhänge nachzulesen in **Sabeth Holland - Wunderland** von Nicole Scholl-Kaltenbach, Kunsthistorikerin, Zürich. Mit dessen Ankauf durch einen privaten Sammler und die damit verbundene Installation am Vierwaldstättersee war Sabeth Holland nun auch als Plastikerin in eine künstlerische Liga aufgestiegen, die zu Recht Aufsehen erregt.

Es erstaunt darum nicht, dass sie seit 2007 auch zu internationalen Skulpturenausstellungen eingeladen wird. Massgebend waren die zwei Beteiligungen an der internationale Ausstellung **Oisterwijk Sculptuur** in den Niederlanden. Die Künstlerin debütierte 2007 mit ihren **Glücksfischen** und zeigte 2008 die ersten **Lovables**. Nationales Medienecho bis in die niederländischen Landesnachrichten verband sich mit einer Publikumsfrequenz von jeweils über 250 000 Besuchern. Entsprechend beachtlich war der daraus resultierende Erfolg. Einige ihrer **Glücksfische** fanden ihre definitive Platzierung an verschiedenen **Gewässern** in Holland. Der **Wish Fish I** wurde von der Gemeinde Timmendorfer Strand angekauft und in unmittelbarer Nähe der Ostseeküste platziert.

Nach dem Sabeth Holland unter den 10 Finalisten für den höchstdotierten deutschen Kunstpreis für Nachwuchskünstler, den **ZVAB-Phönix 2008** rangierte, entschied sie sich dem Thema ihrer Wettbewerbseingabe, den **Lovables**, noch intensiver zuzuwenden. So begann sie mit den Vorbereitungen zur gleichnamigen Einzelausstellung, welche für 2009 in der Galerie unseres Hauses geplant war. Dabei entstanden weitere Bilder, Skulpturen und neue Ideen zur Installation **Submarine Ballroom**.

Doch wie das Leben so spielt, musste dieses Projekt warten. Der Kunstverein Coburg, der Sabeth Holland im Winter 2007 den Kunstpreis **blau-orange** verliehen hatte, lud sie kurzfristig zu einer musealen Einzelausstellung für den Januar 2009 nach Deutschland ein. Dieser Tatsache kam so viel Bedeutung zu, dass alle laufenden Projekte umgestellt werden mussten und so arbeitete die Künstlerin konzeptionell um das Thema der **Lovables** herum und installierte ihre Einzelausstellung unter dem Titel **Planet of Joy** im Pavillion des Hofgartens.

Prof. Joachim Goslar, der Präsident des Kunstvereins Coburgs, gab in seiner Laudatio folgenden Gedanken weiter: "Sabeth Holland spielt mit dem steten Wechsel von Nahsicht und Fernsicht. Gefangen von der sanften Wucht unvermittelter und ungebrochener Farbigkeit in vielfältigster Ausformung will ich ständig das grosse Ganze um mich spüren und gleichzeitig nach den unendlich vielen unterschiedlichen Teilformen haschen, die alles umfassen, was mit Wärme, Nähe, Wachsen, Blühen, kurz mit LEBEN zu tun hat."



Notiert im Sommer 2009, nach der Einzelausstellung **My Lovables** im Kunsthaus Rapp Wil

Nachbemerkung:

Die ersten Lovables fanden ihren Weg aus dem Coburger Museum heraus. Ein Teil der Ausstellung **My Lovables** widmete sich dem Thema **Aquarium**. Im Januar 2010 zeigte die Galerie Silvia Weibel Laforet Sabeth Holland in einer Einzelausstellung, diese unter Titel **Submarine Ballroom**.

Auch die Ausstellung **Caterpillar Palace**, 2012, im Aleatorium in St. Gallen widmete einen Hauptbeitrag dem Thema **Aquarium of a different Kind**.

Im Frühling 2013 entsteht nun die erste Fassung der Dokumentation **Submarine Ballroom – Sculptures and more**.

Die Galerie Altesse zu Sabeth Hollands Skulpturen:



2010, Die neuen Skulpturen: Farbe, Glanz und Gold pur

Die neuen Skulpturen von Sabeth Holland widmen sich einer Vielzahl von Themen. Um den **Doggy Dog Lovable** gruppieren sich weitere Geschöpfe aus der Märchenwelt. Diese erhaschen unsere Blicke durch das gebündelte Licht, welches sie widerspiegeln. Hinter jeder dieser Skulpturen verbirgt sich ein aufwändiger Entstehungsprozess, denn es handelt sich bei jeder um ein Einzelstück in doppelter Hinsicht, einmal in der Form und zum Zweiten in der Farbgebung. In einem bildhauerischen und einem darauf folgenden malerischen Prozess schafft die Künstlerin jedes dieser Originale von Hand. Ihre skulpturalen Kostbarkeiten sind einzigartig und heben sich hervor in dieser Welt, in der sonst so vieles kopier- und reproduzierbar ist.

Sabeth Holland beginnt ihre aufwändigen Schöpfungen jeweils mit einer kleinen Studie. Danach zeichnet sie die groben Umrisse auf einen massiven Quader aus Polyurethan, einem beeindruckenden high-tech Material, welches sehr beständig, leicht und sinnlich ist. Für das Abtragen des Materials gebracht sie verschiedene Werkzeuge wie Stichel, Feilen und Metallbürsten. Sorgfältig arbeitet sie sich an die Rohskulptur heran. In der letzten Phase vor der Vollendung widmet sie sich dem Feinschliff, welcher viel Fingerspitzengefühl erfordert. Erst wenn Sabeth Holland die neue Form perfekt findet, das neue Wesen ihren Ansprüchen genügt, ist ihre bildhauerische Arbeit abgeschlossen.

Darauf wird die Polyurethan Skulptur fotografiert, transportiert und in Zusammenarbeit mit einem erfahrenen Fachmann mit Fiberglas beschichtet. Dieser Werkstoff hat ebenfalls äusserst interessante Eigenschaften. Die Glasfasern verhalten sich sehr ähnlich wie gegossenes Glas und verleihen dem Kunstwerk unter anderem dessen Langlebigkeit. Die Qualität der Fiberglas Skulptur wird bestimmt durch deren geschlossene, äusserst beanspruchbare Oberfläche, was mittels Anwendung eines Zweikomponentenharzes erreicht wird. Man könnte die Skulptur in dieser Form belassen, doch das entspräche nicht Sabeth Holland. Sie will Farbe und Gold zum Vibrieren bringen und entwickelt zurück im Atelier schliesslich die Bemalung.

Hier ihre Bemerkung zu diesem lustvollen, schöpferischen Akt: "Von Anfang an habe ich eine Beziehung zur Skulptur, zum neu entstehenden Wesen. Ich arbeite sehr lange und sehr körperlich, bis ich soweit bin, dass ich Farbe benutzen darf. Ich kann es jeweils kaum erwarten, die Augen oder ein erstes persönliches Merkmal zu malen. Während Wochen, ja Monaten, habe ich mir dazu Vorstellungen gemacht und weiss genau, wie ich es angehen werde, wie ich die Lebendigkeit gestalten will. Trotzdem bleibt dies eine Herausforderung.

Bis zum Schluss kommen auch immer wieder Zweifel auf. Sogar die Versiegelung der Oberfläche mit den entsprechenden Schutzlacken ist anspruchsvoll und erfordert viel Wissen und Können. Erst wenn Form, Farbe, Glanz und Installierung ineinander greifen, ist das Kunstwerk fertig. Alles, was ich geben kann, findet sich darin."

Einladungstext zur Einzelausstellung **5Jahreszeiten*** bei Dolores und Werner Gamper notiert im Herbst 2010.



Die Galerie Lilian Andree Riehen
2012, zur Einzelausstellung **Sabeth Holland – Malerei & Skulptur**

Die Schweizer Künstlerin Sabeth Holland, geboren 1959, arbeitet als Malerin und Bildhauerin. Zudem entwickelt sie Konzepte für Kunst am Bau sowie Installationen. Ihr Gesamtwerk zeichnet sich durch eine ausserordentliche schöpferische Vielfalt aus.

Was in Hollands Schaffen besonders auffällt, ist die Frische und Fröhlichkeit ihrer Farben. In ihren auf den ersten Blick abstrakten Bildern trifft der Betrachter immer wieder auf formale Elemente wie Blätter, Gräser oder Blüten. Die Buntheit der Werke unterstützen den Eindruck leuchtender Blumenwiesen, die sich sanft im Wind wiegen. Andere Werke führen den Betrachter in die Unterwasserwelt mit all ihren farbenprächtigen Fischen und Lebewesen. Sabeth Hollands Bilder sind dynamisch und bewegt. Das Farbspektrum von Weiss bis Schwarz über sämtliche Regenbogenfarben verleiht ihren Werken eine ungeahnte Tiefe. Blattgold als dezent gesetzter Akzent verleiht ihnen eine weitere Dimension. Sowohl die einzelnen Formelemente ihrer Bilder wie auch die Farbgebung rufen Assoziationen wach, die gewollt sind, dem Betrachter jedoch genug Freiheit zur individuellen Interpretation erlauben. Einige ihrer Bilder erinnern an musikalische Kompositionen. Rhythmus prägen sie. Die Ebenen von Vorder- und Hintergrund wechseln sich ab. Das Bild gerät in Schwingung und wird so zu einem bunten Musikstück.

Genau wie die Bilder bestechen Sabeth Hollands Skulpturen durch ihre fröhlich positive Ausstrahlung. Wohl keine anderen Skulpturen geben dieses evozierte Gefühl besser wieder wie die **Lovables**, knuddelige Teddybären. Eine ganze Reihe Tierskulpturen, wie Hasen, Hunde, Katzen, Fische etc. kennzeichnen ihr bildhauerisches Werk. Es ist der Künstlerin ein Anliegen, diese Skulpturen von Grund auf selbst zu formen, schleifen und nicht zuletzt zu bemalen. Bei deren Bemalung treffen wir sowohl formal wie farblich auf die gleichen Elemente wie bei Hollands Bildern. Geprägt durch ihre Leuchtkraft strahlen auch sie diese Lebensfreude und Fröhlichkeit aus,

Einladungstext **Joie de Vivre** von Lilian Andrée und Thomas Maschijew, notiert im Herbst 2012

SUBMARINE BALLROOM



2013 p.j.j.n.h. projects
SbmeBlrm – 250413 – 0759 – all

SCULPTURES AND MORE